

# Handbok Reservdelsbok Palax Roller



SERIENUMMER \_\_\_\_\_

TILLVERKNINGSÅR \_\_\_\_\_

**Palax**  
Lahdentie 9  
61400 Ylistaro, FINLAND  
Tfn +358 6 4745100  
Fax. +358 6 4740790  
[www.palax.fi](http://www.palax.fi)



# INNEHÅLLSFÖRTECKNING

1.	Basdata och ansvar.....	4
1.1.	Inledning.....	4
1.2.	EU:s deklaration om överensstämmelse.....	5
1.3.	Maskinens användningsändamål.....	6
1.4.	Varningsmärkning.....	6
1.5.	Säkerhetsinstruktioner.....	6
1.6.	Användarens ansvar.....	7
1.7.	Driftförhållanden.....	7
1.8.	Garantivillkor.....	7
2.	Montering för drift.....	8
2.1.	Roller med förgrening.....	8
2.2.	Roller med transportör.....	9
2.3.	Gejder för vedträna.....	10
3.1.	Hydrauldrift.....	11
3.2.	Eldrift.....	11
3.3.	Justering av vedens genomflödes hastighet.....	11
4.	Underhållsåtgärder.....	12
5.	Reservdelar.....	13

# 1. Basdata och ansvar

## ***1.1. Inledning***

Bruksanvisningen är avsedd för yrkeskunniga användare av maskinen. Användaren ska ha gängse allmänna kunskaper och färdigheter. Köparen antas exempelvis kunna använda traktorns kraftöverföringsaxel.

Läs bruksanvisningen noggrant innan du monterar maskinen och påbörjar arbetet. Innan du inleder arbetet bör du även bekanta dig med maskinens reglage och nödstoppmekanism. Mer information om företagets produkter hittar du på vår webbplats [www.palax.fi](http://www.palax.fi).

**OBS! Förvara alltid bruksanvisningen i maskinens omedelbara närhet.**

## 1.2. EU:s deklARATION om ÖVERENSSTÄMMELSE

Direktiv 2006/42/EG

Tillverkare: Ylistaron Terästakomo Oy  
www.palax.fi

Lahdentie 9  
61400 Ylistaro  
Finland  
+358 6 474 5100

Ansvarig för de tekniska specifikationerna:

Kai Koskela

Produkt: Skräptrumma och förlängd transportör,  
tilläggsutrustning till Palax vedmaskin.

Drivkraft: Elmotor/hydraulmotor

Modellbeteckningar: Palax Roller

Maskinens serienummer: \_\_\_\_\_

Vi försäkrar att maskinen uppfyller kraven i statsrådets förordning om maskiners säkerhet 12.6.2008/400 genom vilken direktiv 2006/42/EG om maskiner genomfördes, och att följande harmoniserade standarder tillämpats i planeringen av maskinen:

SFS-EN 12100-1+A1, SFS-EN 12100-2

Ylistaron Terästakomo Oy  
10.11.2016



Pekka Himanka  
Verkställande direktör

### 1.3. Maskinens användningsändamål

Roller-maskinen och dess transportör är tilläggsutrustning till Palax vedmaskin. Det är förbjudet att använda maskinen för andra ändamål eller ansluta den till andra maskiner.

### 1.4. Varningsmärkning

 <p>Lyftpunkt för truck</p>	 <p>Transportörens riskzon är 5 meter från transportören</p>	 <p>Koppla bort maskinen från kraftkällan före underhåll</p>
--	--	---

### 1.5. Säkerhetsinstruktioner

#### Allmänna föreskrifter och begränsningar

- ❑ Maskinen är endast avsedd för rengöring av vedträn, antingen i anslutning till Palax vedmaskin eller vid pålastning med lastare
- ❑ Riskzonen för såväl trumma som transportör är 5 meter åt sidorna samt bortåt från transportören.
- ❑ Avlägsna inga skyddsanordningar från maskinen.

#### Användare

- ❑ Varje användare måste läsa hela bruksanvisningen noggrant.
- ❑ Använd alltid skyddsglasögon och hörselskydd.
- ❑ Använd alltid skyddsskor.
- ❑ Använd alltid arbetshandskar.
- ❑ Använd inte löst sittande eller fladdriga kläder.

#### Före användning

- ❑ Ställ (alltid) Roller-maskinen och transportören i driftläge innan du startar maskinen.
- ❑ Se till att inga obehöriga vistas inom aktionsradien.
- ❑ Använd maskinen på ett tillräckligt hårt och plant underlag.
- ❑ Använd maskinen endast i bra belysning.
- ❑ Kontrollera att alla skydd är hela och fästa på plats.
- ❑ Kontrollera alltid att de elektriska ledningarna är oskadda.
- ❑ Kontrollera alltid att hydraulslangarna och -komponenterna är oskadda.
- ❑ Se till att maskinen står stadigt innan du inleder arbetet.

#### Under användning

- ❑ Håll arbetsområdet rent från onödiga föremål.
- ❑ Före underhåll ska du alltid stoppa maskinen och lösgöra matarkabeln.
- ❑ Fara! Håll dig på avstånd från rörliga delar.

## **1.6. Användarens ansvar**

- ❑ Roller-maskinen får endast användas för att rengöra vedträn när den används som tilläggsutrustning till Palax vedmaskin eller vid pålastning med lastare.
- ❑ Roller-maskinens samtliga säkerhetsanordningar är nödvändiga för att kunna garantera tillräcklig säkerhet.
- ❑ Användaren av Roller-maskinen är ansvarig för att kontrollera att skyddsanordningarna är i felfritt skick och att maskinens underhåll har skötts på ett tillbörligt vis innan arbetet inleds.
- ❑ Användaren ansvarar för att utomstående inte försätts i fara.
- ❑ Roller-maskinens struktur får inte ändras.
- ❑ Kom ihåg att användaren själv ansvarar för olyckor som sker om skyddsanordningar har avlägsnats från maskinen.

## **1.7. Driftförhållanden**

- ❑ Placera maskinen på ett så plant underlag som möjligt.
- ❑ Använd maskinen endast i bra belysning.
- ❑ Lämpliga arbetstemperaturer är ca -20 till +30 °C. Det finns inga begränsningar vad gäller väderleken.
- ❑ Säkerställ att inga barn eller obehöriga personer vistas på arbetsområdet.

## **1.8. Garantivillkor**

Garantin gäller i 12 månader från maskinens försäljningsdatum.

### **Garantin täcker**

- ❑ En skadad del som har gått sönder vid normalt bruk på grund av material- eller tillverkningsfel.
- ❑ Rimliga kostnader för reparation av fel betalas enligt avtalet mellan försäljaren eller köparen och tillverkaren.
- ❑ En söndrig del byts mot en ny.

### **Garantin täcker ej**

- ❑ skador orsakade av normalt slitage, felaktig användning eller försummelse av underhåll.
- ❑ fel i en produkt i vilken köparen har gjort eller låtit utföra sådana ändringar att den inte längre kan anses motsvara den ursprungliga produkten.
- ❑ eventuella andra kostnader eller ekonomiska krav till följd av ovan nämnda åtgärder.
- ❑ indirekta kostnader och/eller resekostnader orsakade av garantireparationer.
- ❑ Garantin för de delar som byts ut under garantitiden går ut samtidigt som garantitiden för produkten.
- ❑ I garantiärenden ska du alltid kontakta maskinens försäljare.

## 2. Montering för drift



Bild 1.

- Lyft Roller-maskinen till önskad arbetshöjd med de långa truckarmarna under ramen (ramens bredd är 1 120 mm). Lås fast benen noggrant med genomföringsskruvarna till de ihåliga profilerna (1)
- Roller-maskinens vinkel (C) kan justeras med justerregelns B-mått. Lås fast vinkeljusteringen med genomföringsskruvarna (2)

### 2.1. Roller med förgrening

- Montera förgreningen vid skräptrumman med sexkantsskruvarna A och B på det sätt som bild 2 visar.
- Fäst sexkantsskruvarna A (bild 2) i hålen som ligger parallellt med höjjusteringen.



## 2.2. Roller med transportör

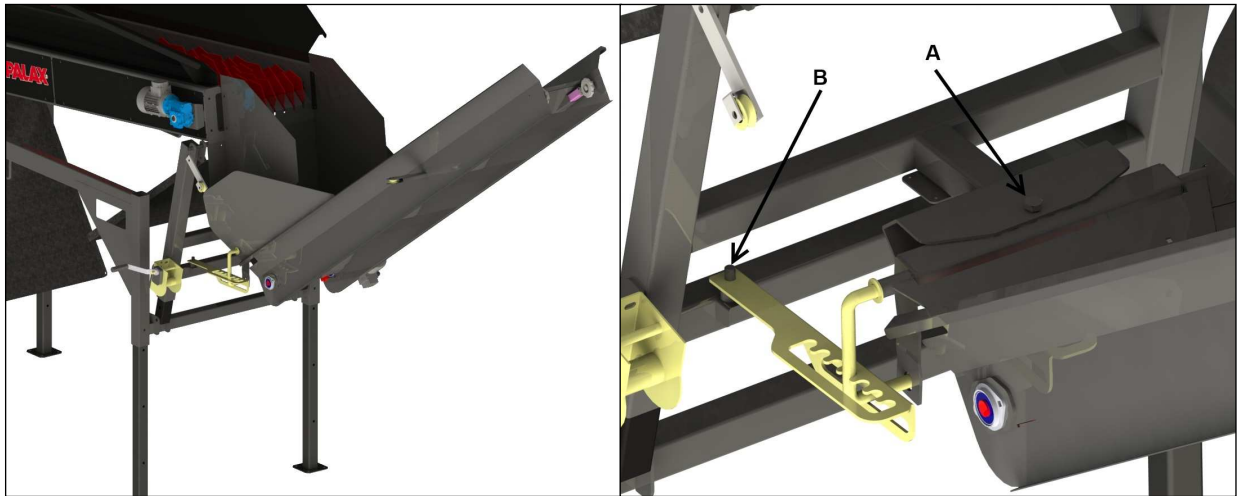


Bild 4.

- Fäst transportören i hållarnas hål A (bild 4)
- Fäst transportörens låsspak i hållaren vid punkt B (bild 4).

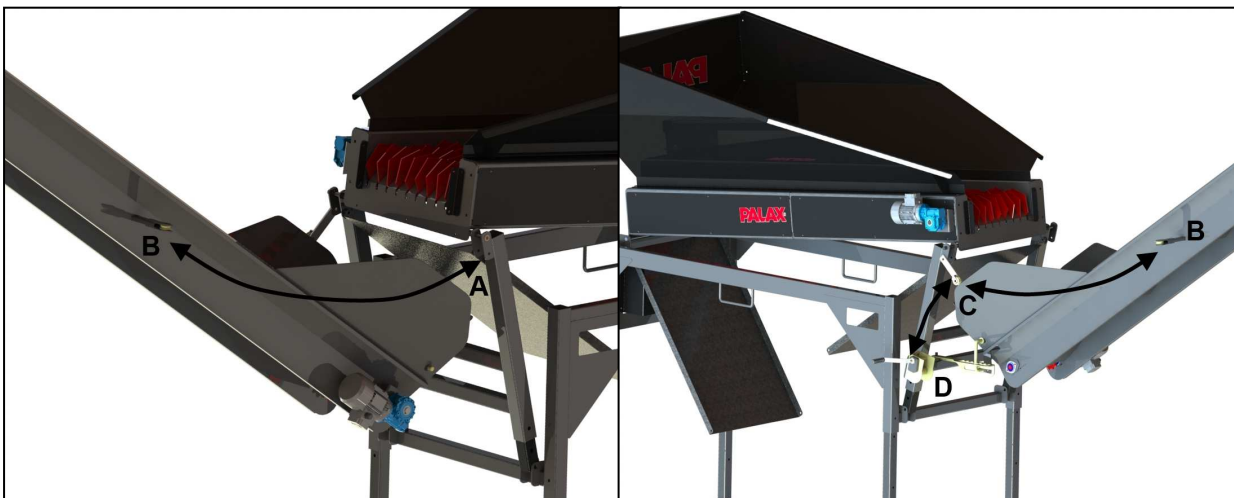


Bild 5.

- Fäst vajerns ögla i skruvarna A (bild 5).
- Trä vajern genom transportören genom rör B bakom rullarna bild 5).
- För vajern till vinschen D (bild 5) genom att trä den genom rulle C (bild 5).

## 2.3. Gejder för vedträna

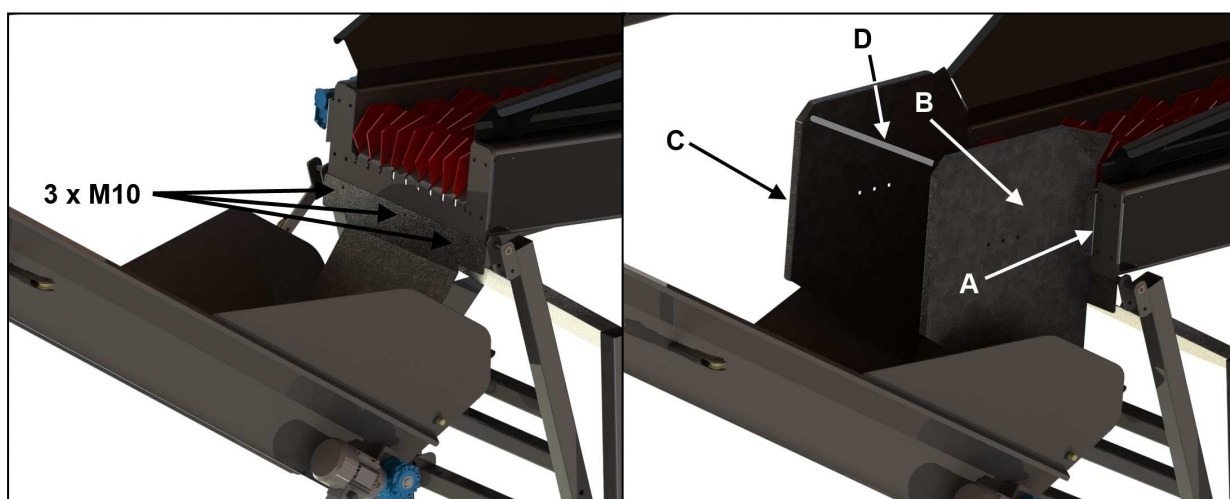


Bild 6.

- ❑ Montera fast den undre gejden ovanpå utmatningstransportören med tre sexkantsskruvar M10 (bild 5).
- ❑ Fäst vinkeljärnen A i ramen med sexkantsskruvar M10
- ❑ Fäst sidogedjerna B och C i vinkeljärnen. Se till att vinkeljärnen är utåtvända.
- ❑ Fäst järnregel D i övre kanten av plåtarna.

## 3. Roller-maskinen i drift

### 3.1. Hydrauldrift

- Koppla hydraulslangarna så att hydraulflödet riktas rätt.
- Ställ in önskad rotationshastighet med hydraulikens reglerventil.

### 3.2. Eldrift



- Kontrollera att rotationsriktningen för såll och transportör är korrekt.
  - Byt vid behov rotationsriktning genom att vända växeln med fasväxlaren i stickkontakten.
  - Starta utmatningstransportören och sållet innan du lastar ved på Roller-maskinen.
  - Sållet startar genom att man vrider startknappens switch åt höger.
  - Om sållet stannar upp på grund av en träbit som fastnat eller något liknande, kan det backas genom att man vrider switchen åt vänster. Switchen låser sig inte i backningsläget.
- Om sållet stockar sig för en längre stund kan startknappens värmerelä utlösas. Vrid i så fall switchen till 0-läget och kvittera värmereläet med R-knappen.
  - Vid pålastning med skopa är det mycket viktigt att Roller-maskinen fylls på med mindre mängder åt gången. Om en större mängd lastas på en gång försämras sållningen och utmatningstransportören kan stockas.

### 3.3. Justering av vedens genomflödeshastighet

- Vedens hastighet kan justeras med Roller-maskinens vinkel. (Bild 1.)
- I en hydrauldriven maskin justeras trummans och den förlängda transportörens rotationshastighet med hastighetsventilen intill hydraulmotorn. Såväl trumman som transportören har en egen justerventil.
- Vid pålastning med skopa är det mycket viktigt att Roller-maskinen fylls på med mindre mängder åt gången. Om en större mängd lastas på en gång försämras sållningen och utmatningstransportören kan stockas.

## 4. Underhållsåtgärder



*Bild 6.*

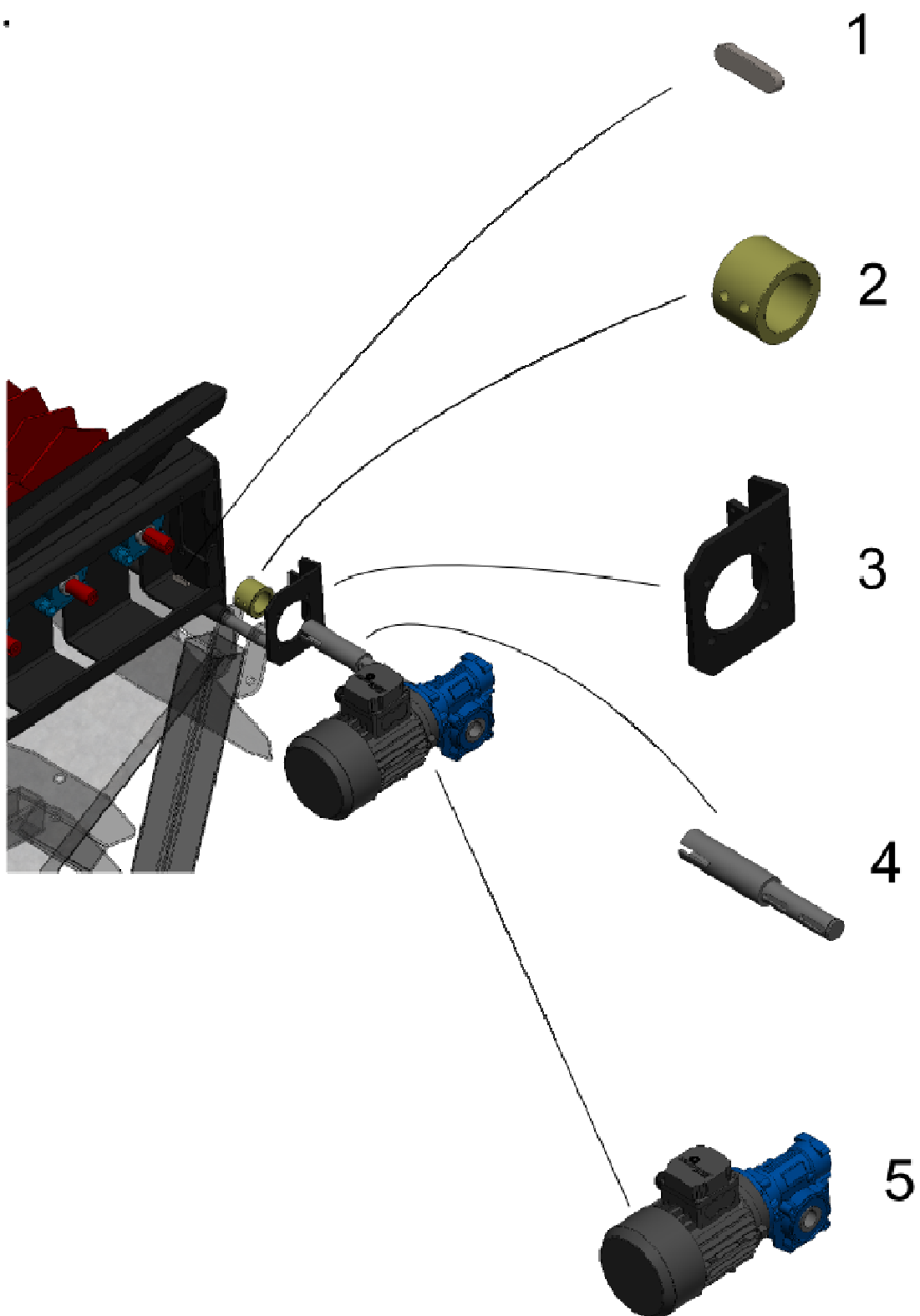
- Smörj rullaxlarnas flänslager (1) ungefär var 100:e drifttimme.
- Smörj rullkedjorna (2) ungefär var 100:e drifttimme med vaselinspray.

## **5. Reservdelar**

### **Anvisningar för beställning.**

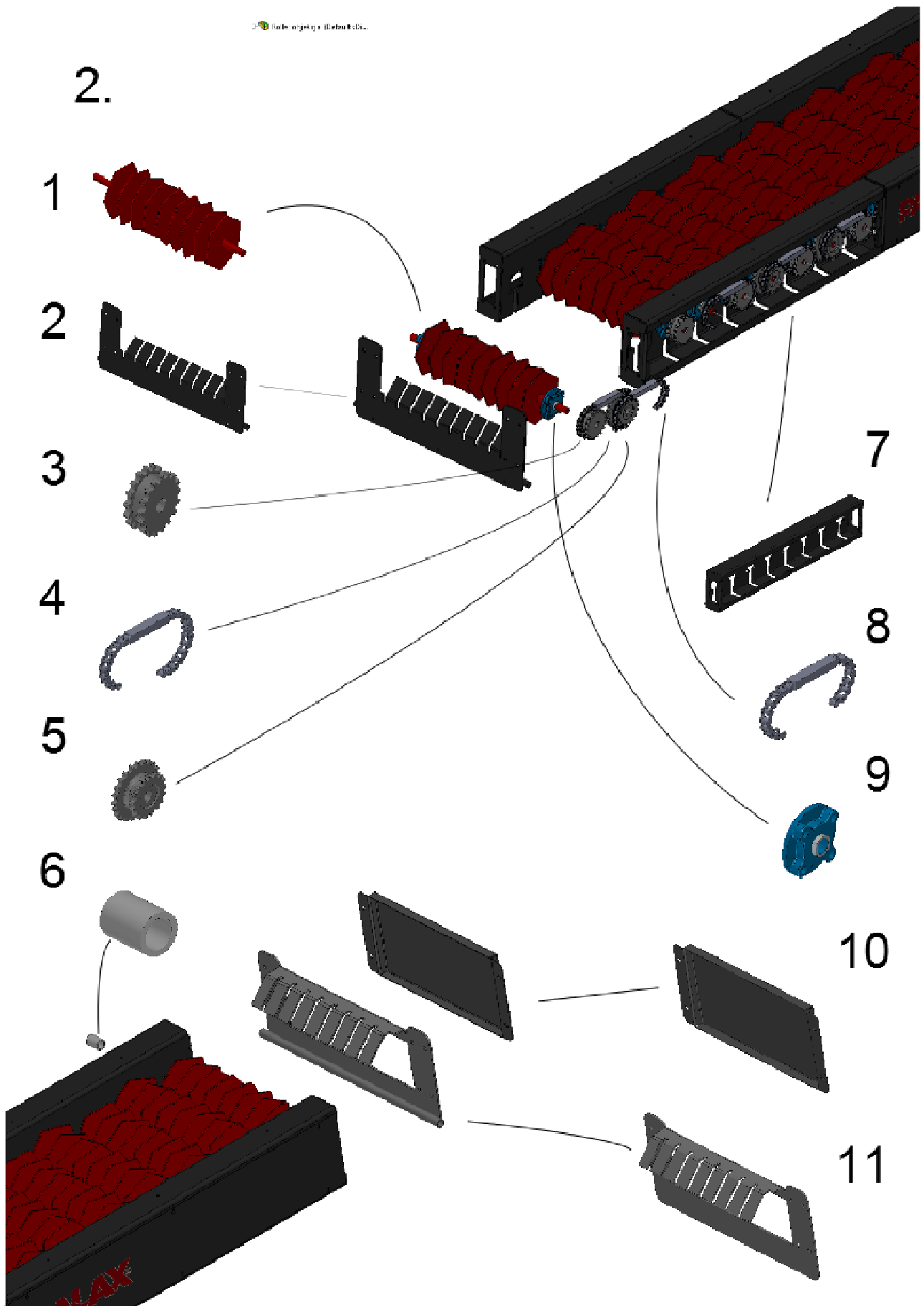
1. Sök fram en bild med den reservdel du behöver.
2. Kontrollera delens nummer på bilden.
3. Sök fram beställningsnumret i reservdelsförteckningen med hjälp av bildens och delens nummer.
4. Vid beställningen ska man alltid uppge beställningsnumret, delens namn samt maskinens serienummer och tillverkningsår.

1.



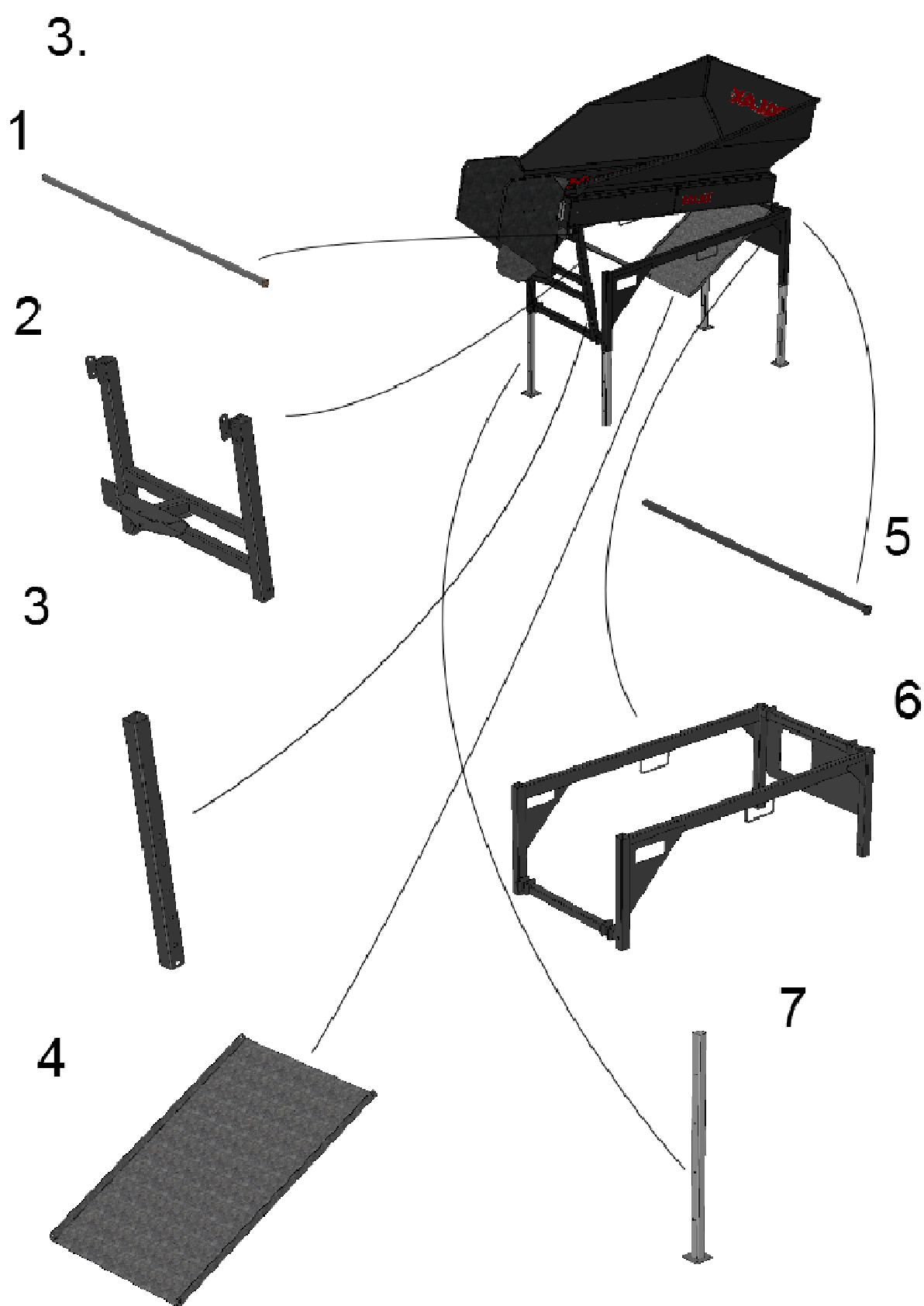
<b>Del/ Part</b>	<b>Item No:</b>	<b>Order No:</b>	<b>Namn</b>	<b>Beskrivning</b>	<b>Antal/ Qty</b>
1			Plattkil	Parallel key	1
2	K2604030		Bussning	Bushing	1
3	L2601271		Underlag till växeln	Motor mount plate	1
4	K8722010		Mellanaxel	Adapter shaft	1
5			Växelmotor	Gear motor	1

2.

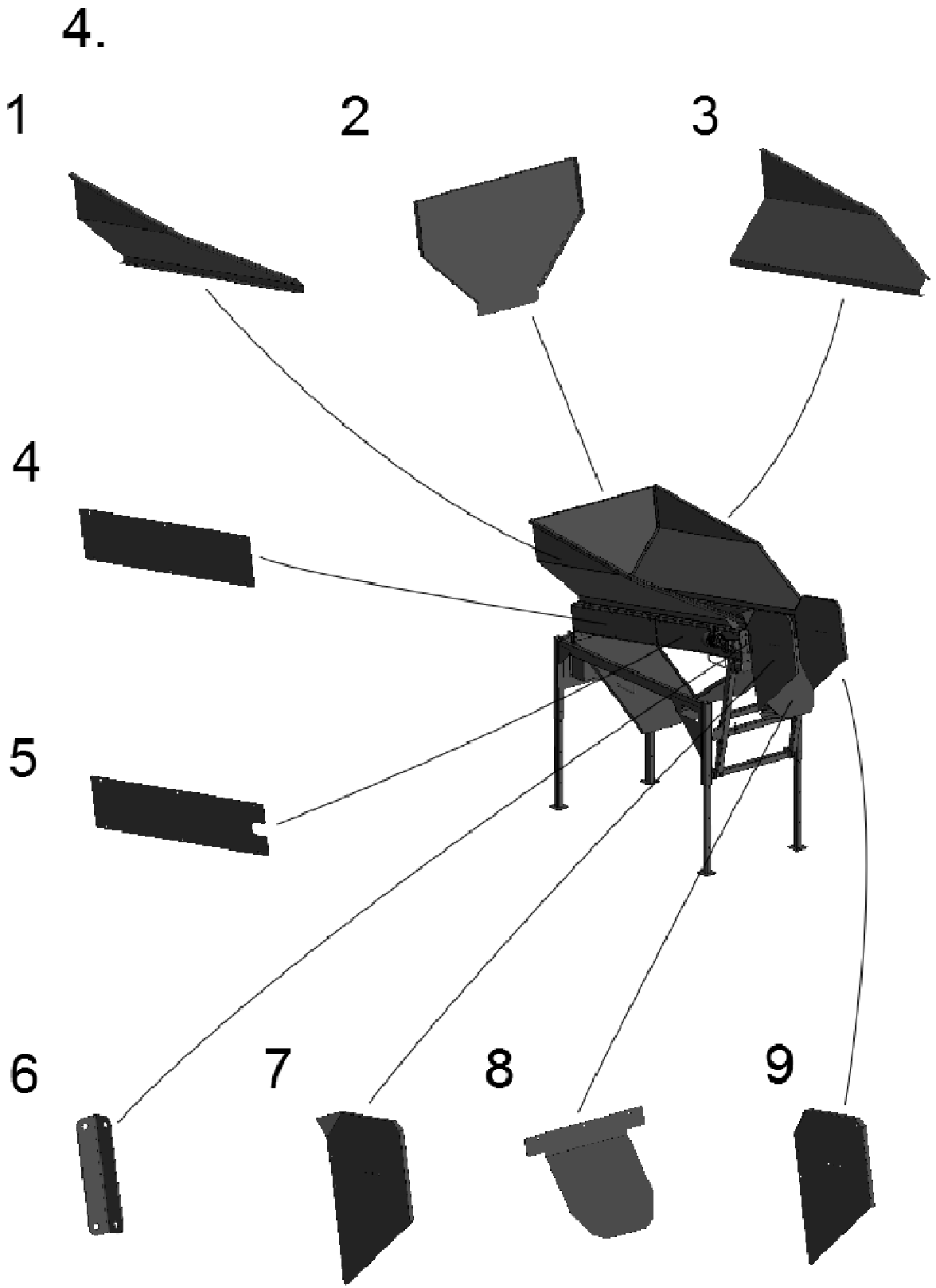




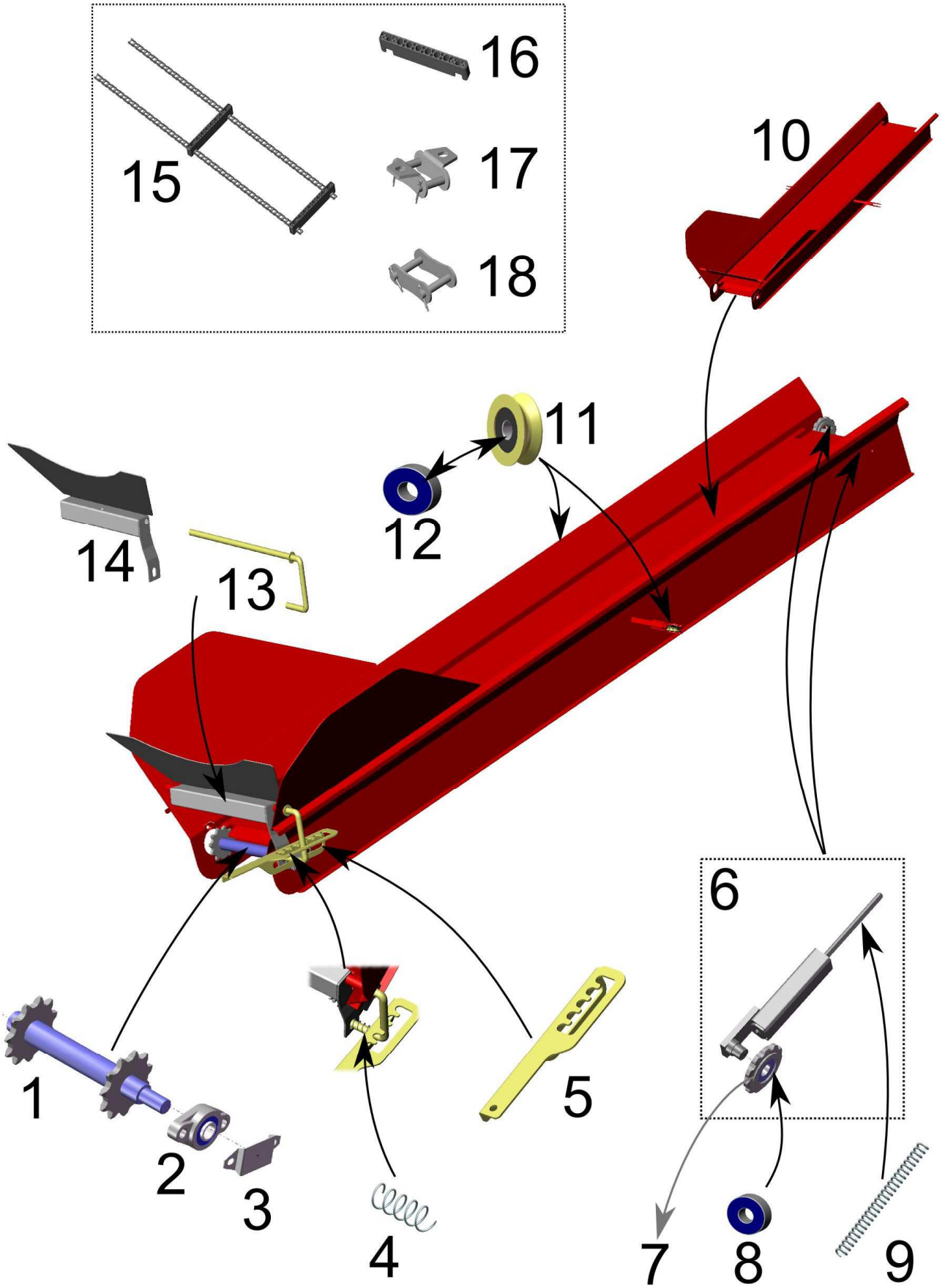
<b>Del/ Part</b>	<b>Item No:</b>	<b>Order No:</b>	<b>Namn</b>	<b>Beskrivning</b>	<b>Antal/ Qty</b>
1	8711000		Rulle	Roller	15
2	8713000		Kortsida	Gable	1
3	K8710060		Kedjehjul	Sprocket	8
4			Rullkedja	Chain	8
5	8714000		Kedjehjul	Sprocket	
6	K8713030		Bussning	Bushing	1
7	8712000		Ramens sida	Side of the frame	4
8			Rullkedja	Chain	8
9	UCFC207		Flänslager	Bearing unit	30
10	L8710040		Skydd	Cover Plate	1
11	L8713011		Kortsida	Gable	1



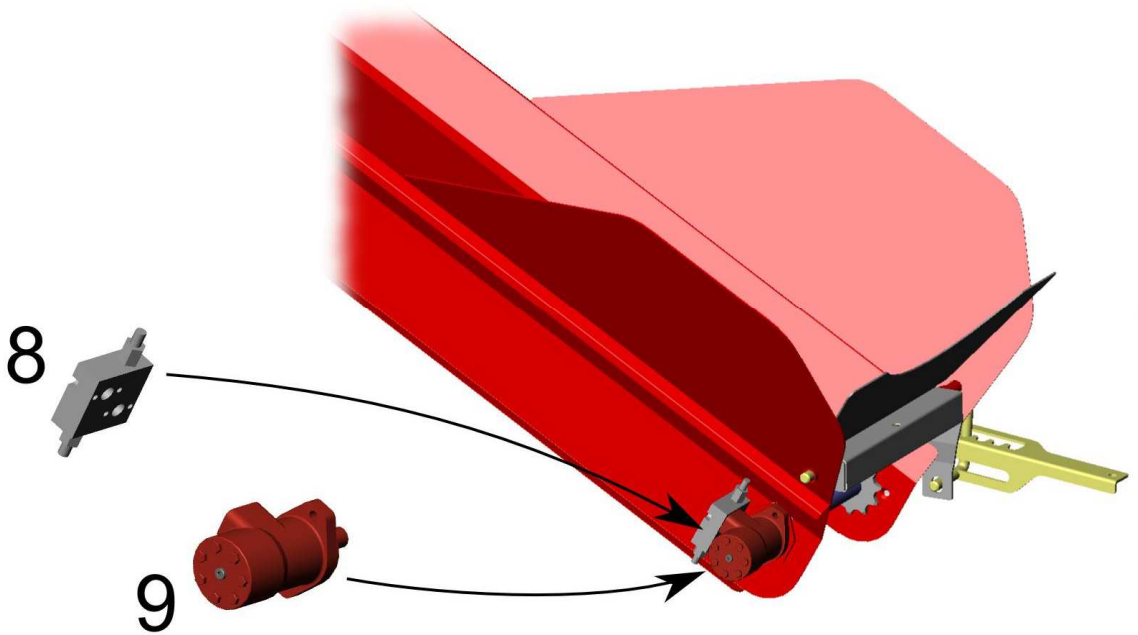
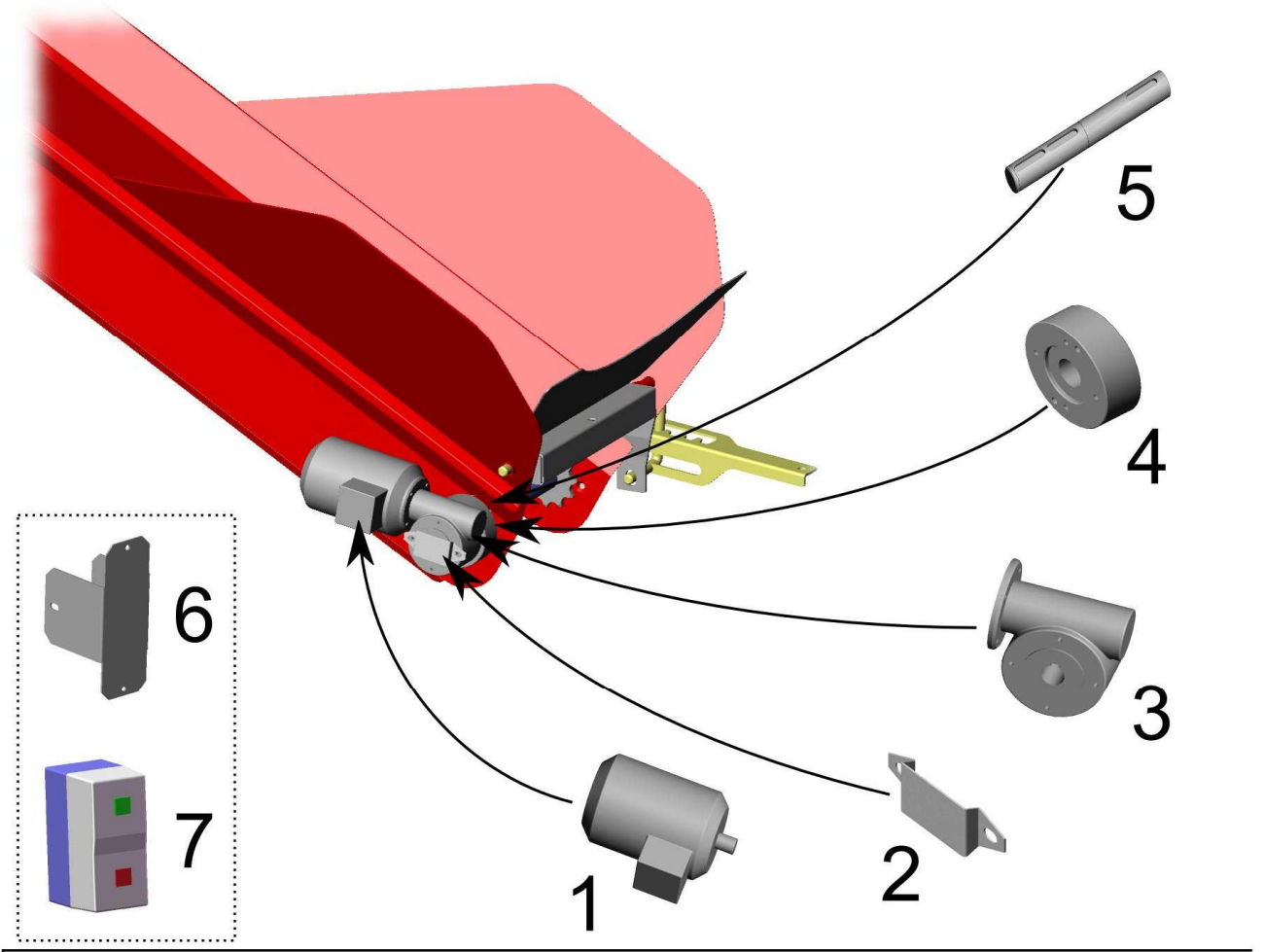
<b>Del/ Part</b>	<b>Item No:</b>	<b>Order No:</b>	<b>Namn</b>	<b>Beskrivning</b>	<b>Antal/ Qty</b>
1	8717000		Axel	Shaft	1
2	8716000		Lyftram	Adjustment frame	1
3	K8710030		Fyrkantsrör	Square tube	2
4	L8710020		Styrplåt för skräp	chip guide	2
5	8718000		Axel	Shaft	1
6	8715000		Ram	Frame	1
7	8719000		Ben	Leg	4



<b>Del/ Part</b>	<b>Item No:</b>	<b>Order No:</b>	<b>Namn</b>	<b>Beskrivning</b>	<b>Antal/ Qty</b>
1	L8720010		Bredsida	Sideboard	1
2	L8710050		Ryggplåt	Tailboard	1
3	L8721010		Bredsida	Sideboard	1
4	L8722030		Skydd	Cover plate	3
5	L8722040		Skydd	Cover plate	1
6	L8710060		Fäste	Mount piece	2
7	L8710082		Sidoplåt	Side plate	1
8	L8710071		Baskiva	Back plate	1
9	L8710081		Sidoplåt 2	Side plate 2	1



5



## Förteckning över delarna

Bild	Del	Best. Nr	Namn	Antal	Obs.
1	1	31918	Spännplatta	1	
1	2	31919	Skräpräanna	2	Tillbehör
1	3	31920	Ben	4	
1	4	31921	Hjulaxel	5	
1	5	31692	Massivdäck 160/40	5	
1	6	31922	Förlängningsstycke	1	Tillbehör
1	7	31923	Trumma	1	
1	8	31697	Kilrem B112	2	
1	9	31924	Ränna	1	
1	10	31925	Ramrensare	1	
2	1	31698	Remskiva, taperlock 132	1	
2	2	31700	Växel VSF P 050 FB 1/18 C71-B14A	1	SM
2	3	31926	Drivaxel	1	SM
2	4	31701	A-fot till växeln VSF P 050	2	SM
2	5	31927	Elmotor 0,55 kW 1500B14A	1	SM
2	6	32147	Startmotor 0,55 kW	1	SM
2	7	31929	Underlag för startmotorn	1	SM
2	8	31930	Fäste för hydraulmotorn	1	Hydr.
2	9	11779	Hydraulmotor WP80 (155)	1	Hydr.
2	10	10988	Flödesregulator DO6KRF050G12MM002	1	Hydr.
3	1	31931	Hållare	1	Tilläggsutrustning förgrening
3	2	31932	Ränna	1	Tilläggsutrustning förgrening
3	3	31933	Handtag	1	Tilläggsutrustning förgrening
3	4	31934	Öra	1	Tilläggsutrustning förgrening
3	5	31935	Rullhållare	1	Tilläggsutrustning transportör
3	6	14392	Trissa (inkl. lager)	1	Tilläggsutrustning transportör
3	7	10060	Lager 6201 2RS	1	Tilläggsutrustning transportör
3	8	31936	Transportörhållare	1	Tilläggsutrustning transportör
3	9	11197	Vinsch Goliath 6AF	1	Tilläggsutrustning transportör
3	10	10482	Vajer	1	Tilläggsutrustning transportör
4	1	13676	Drivaxel	1	Transportör
4	2	10997	Lager UCFL205	1	Transportör
4	3	15301	Lagerskydd	1	Transportör
4	4	11375	Kompressionsfjäder 1,5x25x65	1	Transportör
4	5	31937	Låsspak	1	Transportör
4	6	11003	Vändhjulhållare	2	Transportör
4	7	11200	Vändhjul	2	Transportör



4	8	10596	Lager 6205 2RS	2	Transportör
4	9	11004	Fjäder 5,5x30x340	2	Transportör
4	10	31938	Transportör	1	Transportör
4	11	14392	Trissa (inkl. lager)	2	Transportör
4	12	10060	Lager 6201 2RS	2	Transportör
4	13	31939	Fästklammer	1	Transportör
4	14	31940	Vändbricka	1	Transportör
4	15	32387	Transportörens kedja	2	Transportör
4	16	11655	Raka	7	Transportör
4	17	11376	Rakans fäste	14	Transportör
4	18	11199	Låsstycke	2	Transportör
5	1	31927	Elmotor 0,55 kW 1500B14A	1	Transportör EM
5	2	15301	Lagerskydd	1	Transportör EM
5	3	32161	Växel VSF P 050 FB 1/10 C80-B14A	1	Transportör EM
5	4	31941	Växelns fäste	1	Transportör EM
5	5	31926	Drivaxel	1	Transportör EM
5	6	32147	Startmotor 0,55 kW	1	Transportör EM
5	7	31929	Underlag för startmotor	1	Transportör EM
5	8	11779	Hydraulmotor	1	Transportör Hydr.
5	9	14989	Övertrycksventil, motor	1	Transportör Hydr.

